



ALCALDÍA MAYOR  
DE BOGOTÁ D.C.

BOGOTÁ  
MEJOR  
PARA TODOS

SECRETARÍA DE DESARROLLO ECONÓMICO

# Informe de Avance en la Reformulación del PMASAB

# Justificación de la reformulación

- Cambios en la composición poblacional y en los hábitos alimentarios
- Mayor participación de productos importados
- Presencia de tiendas Express y Hard Discount
- Una mayor participación de frutas y verduras en la oferta
- Incremento de los programas distritales que mejoran el acceso a la alimentación, especialmente los desarrollados por la Secretaría de Integración, Secretaría de Educación y especialmente su PAE.
- incremento en la población permanente y flotante de Bogotá y aumento de la inmigración.
- Incumplimiento de las metas y proyectos establecidos en los planes maestros del POT.
- La competencia por otras ciudades por el alimento provisto por las zonas circunvecinas
- Nuevas tecnologías habilitadoras.
- Los resultados de la ENSIN 2015, liberados en noviembre de 2017, mostraron que la inseguridad Alimentaria de los hogares bogotanos asciende al 50,2%
- Los escenarios de corto mediano y largo plazo del PMASAB vencen en 2019.
- Carencia de la línea de base para la evaluación de gestión e impacto del PMASAB

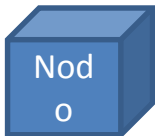
# Coherencia de Instrumentos de Planeación

- El PMASAB ya fue evaluado en 2015 por la Universidad Nacional (C223/2014)
- El PMASAB se esta reformulando simultáneamente con la PPSAN y el POT
- El PMASAB y la línea base se están formulando en coherencia con la Normatividad vigente
- La SDDE generó en 2017 un documento con lineamientos para la reformulación del PMASAB
- Borrador de proyecto para Minimización de desperdicio de alimentos
- Borrador de proyecto para Abastecimiento de Alimentos en urgencias, emergencias y desastres
- Documento con lineamientos de Abastecimiento de Alimentos para el POT

# Lineamientos para el POT

## Propuesta de Equipamiento típico a escala local (PM Dec. 315/2006)

Agro redes



En periferia

PM. Artículo 37. Nodos logísticos en el territorio de otros entes territoriales. El Distrito Capital promoverá esquemas de cesión pública de plataformas logísticas, en aquellos nodos que se localicen por fuera del territorio distrital. Para facilitar esta gestión, el Distrito Capital podrá invertir en estos nodos, adquiriendo su propiedad.

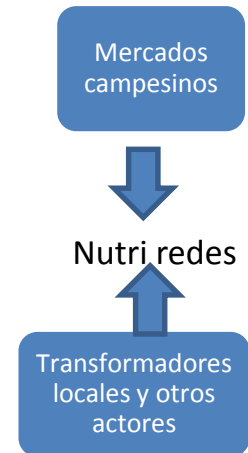
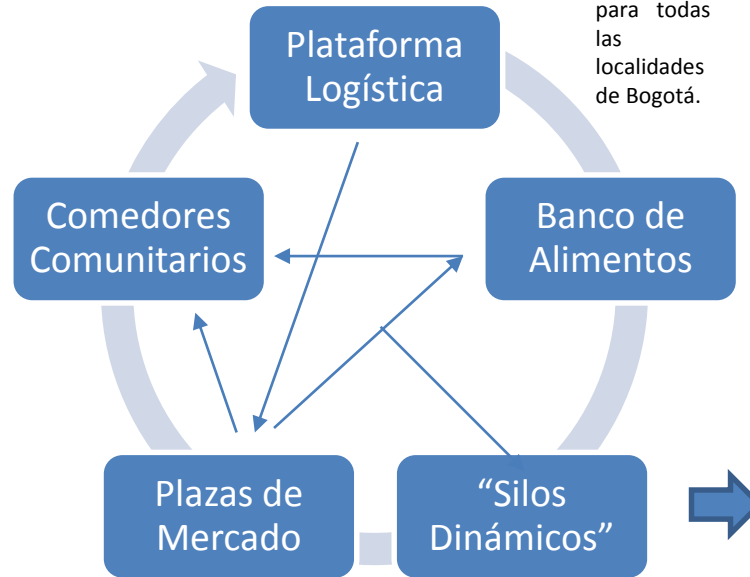


PM 1.8. Plataformas logísticas (red de plazas, CIPAS, nodos logísticos) como infraestructura de conectividad física para reducir ineficiencias en transporte y transformación de alimentos, reduciendo los costos y, por tanto, el precio final al consumidor y para superar la vulnerabilidad funcional del sistema.

PM Artículo. 24 Proyectos de corto plazo del PMASAB. Formación del Banco Solidario de Alimentos para todas las localidades de Bogotá.

PM.Art. 9- Los nuevos mercados campesinos entendidos como un instrumento de posicionamiento de la economía campesina y como una instancia de generación de negocios, de ocurrencia periódica, que utilicen para sus transacciones el sistema de abastecimiento propuesto

Art 2. Dec 455 de 2010.





Organización de las Naciones  
Unidas para la Alimentación  
y la Agricultura



ALCALDÍA MAYOR  
DE BOGOTÁ D.C.

BOGOTÁ  
MEJOR  
PARA TODOS

SECRETARÍA DE DESARROLLO ECONÓMICO  
SECRETARÍA DE EDUCACIÓN

Avance en Línea base para la reformulación del  
PMASAB de acuerdo con las dimensiones de la  
Seguridad Alimentaria y Nutricional

# Proyecto: UTF /COL/095/COL

**Fortalecimiento de Capacidades del gobierno distrital de Bogotá en materia de Seguridad Alimentaria y Nutricional para mejorar la eficiencia del sistema de abastecimiento y el desarrollo de una estrategia de ambientes alimentarios saludables en colegios priorizados en el marco del programa de alimentación escolar**

## **Convenio 355/2017 FAO SED SDDE Producto 1**

Línea base para la reformulación del PMASAB de acuerdo con las dimensiones de la Seguridad Alimentaria y Nutricional, ha sido elaborada



Organización de las Naciones  
Unidas para la Alimentación  
y la Agricultura



ALCALDÍA MAYOR  
DE BOGOTÁ D.C.

**BOGOTÁ  
MEJOR  
PARA TODOS**

SECRETARÍA DE DESARROLLO ECONÓMICO  
SECRETARÍA DE EDUCACIÓN

# Convenio 355/2017 para la reformulación de la línea base del PMASAB - Avances

A la entrega final del producto 1 del convenio, la administración distrital y los actores de la cadena de abastecimiento de alimentos de Bogotá, podrán contar con:

- Análisis de los insumos existentes en la institucionalidad de Bogotá.
- La definición del problema.
- La cuantificación del sistema,
- El impacto y requerimiento logístico y los modos de distribución (equipamientos, transportes, cantidades, vehículos, empaques, recorridos, lugares),
- La identificación y creación de un mapa de actores claves,
- Las características de las operaciones y transacciones,
- Logística de reversa e interacciones con las zonas de producción,
- Las relaciones de causa y efecto (a la luz de la dinámica de sistemas),
- Batería de indicadores de desempeño e impacto del abastecimiento de alimentos de Bogotá.
- Análisis estratégico de la cadena de abastecimiento de alimentos de Bogotá,
- La formulación de los objetivos a alcanzar con un nuevo Plan de Abastecimiento de Alimentos.

Lo Anterior permitirá llevar a cabo la reformulación del PMASAB (2019-2031) a la luz de la nueva PPSAN y en nuevo POT, determinar el costo de este esfuerzo y establecer un plan realista que mejore el acceso, disminuya costos, genere canales alternativos de comercialización y mejore la eficiencia del abastecimiento de alimentos a Bogotá



# Esquema metodológico

## Producto 1 Línea de Base para el nuevo PMASAB

Dimensión del problema de abastecimiento de alimentos de Bogotá

Establecimiento de Objetivos a alcanzar con el nuevo PMASAB

Establecimiento de la línea de Base

Elaboración de Diagnóstico

Información Secundaria

Información Primaria

Árbol de Problemas

Mapeo de Actores

Árbol de Objetivos y Análisis de Alternativas

Matriz de Indicadores de resultado e impacto

Cálculo de Línea de Base





# Temas claves para el nuevo PMASAB

1. Sostenibilidad ecosistémica derivada de la relación positiva con las zonas de producción.
2. Liderazgo logístico – en especial en las cadenas de frutas y verduras.
3. Articulación estratégica con los actores del abastecimiento, tanto a nivel público como privado (institucional y comercial).
4. Coherencia con PPSAN y POT
5. Incorporación de elementos existentes en la institucionalidad



# Estructura del documento

## **Institucionalidad:**

Análisis de los insumos existentes en la institucionalidad de Bogotá.

## **Diagnóstico:**

La definición del problema, la cuantificación del sistema, las características de las operaciones y transacciones, Logística de reversa e interacciones con las zonas de producción, el impacto y requerimiento logístico y los modos de distribución (equipamientos, transportes, cantidades, vehículos, empaques, recorridos, lugares), Análisis estratégico de la cadena de abastecimiento de alimentos de Bogotá,

## **Mapa de actores**

La identificación y creación de un mapa de actores claves

## **Dinámica de Sistemas**

Las relaciones de causa y efecto (a la luz de la dinámica de sistemas),

## **Propuesta programática:**

La formulación de los objetivos a alcanzar con un nuevo Plan de Abastecimiento de Alimentos y una Bateria de indicadores de desempeño e impacto del abastecimiento de alimentos de Bogotá.



# Problema Central

*Sistema de abastecimiento de alimentos de Bogotá, con ineficiencias logísticas (en las operaciones de aprovisionamiento, almacenamiento y distribución), baja competitividad, bajo liderazgo institucional y con alto riesgo de ser insostenible a nivel social, económico y ambiental*

Construido colaborativamente con los actores del abastecimiento



Organización de las Naciones  
Unidas para la Alimentación  
y la Agricultura

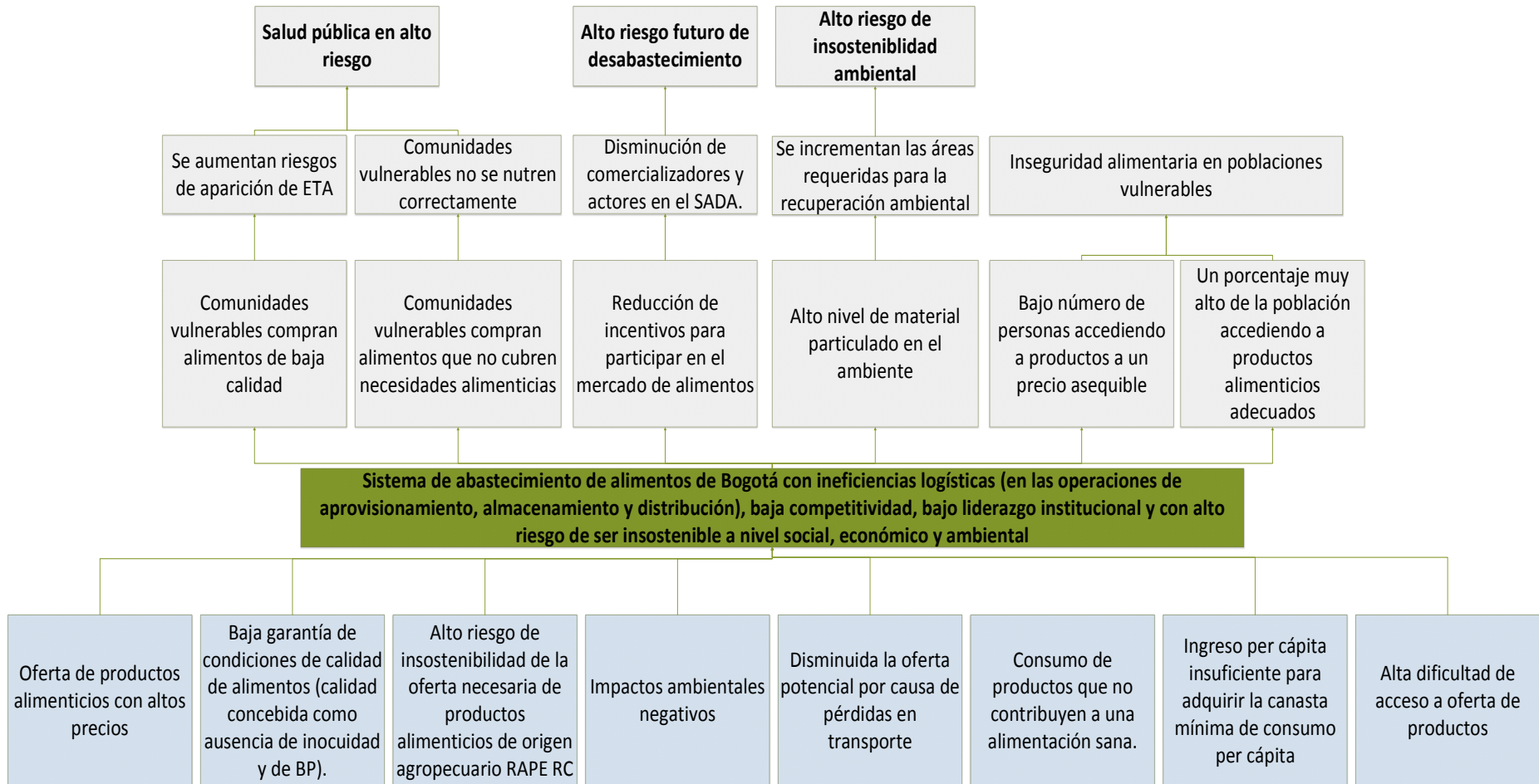


ALCALDÍA MAYOR  
DE BOGOTÁ D.C.

**BOGOTÁ  
MEJOR  
PARA TODOS**

SECRETARÍA DE DESARROLLO ECONÓMICO  
SECRETARÍA DE EDUCACIÓN

# Árbol de problemas sintetizado

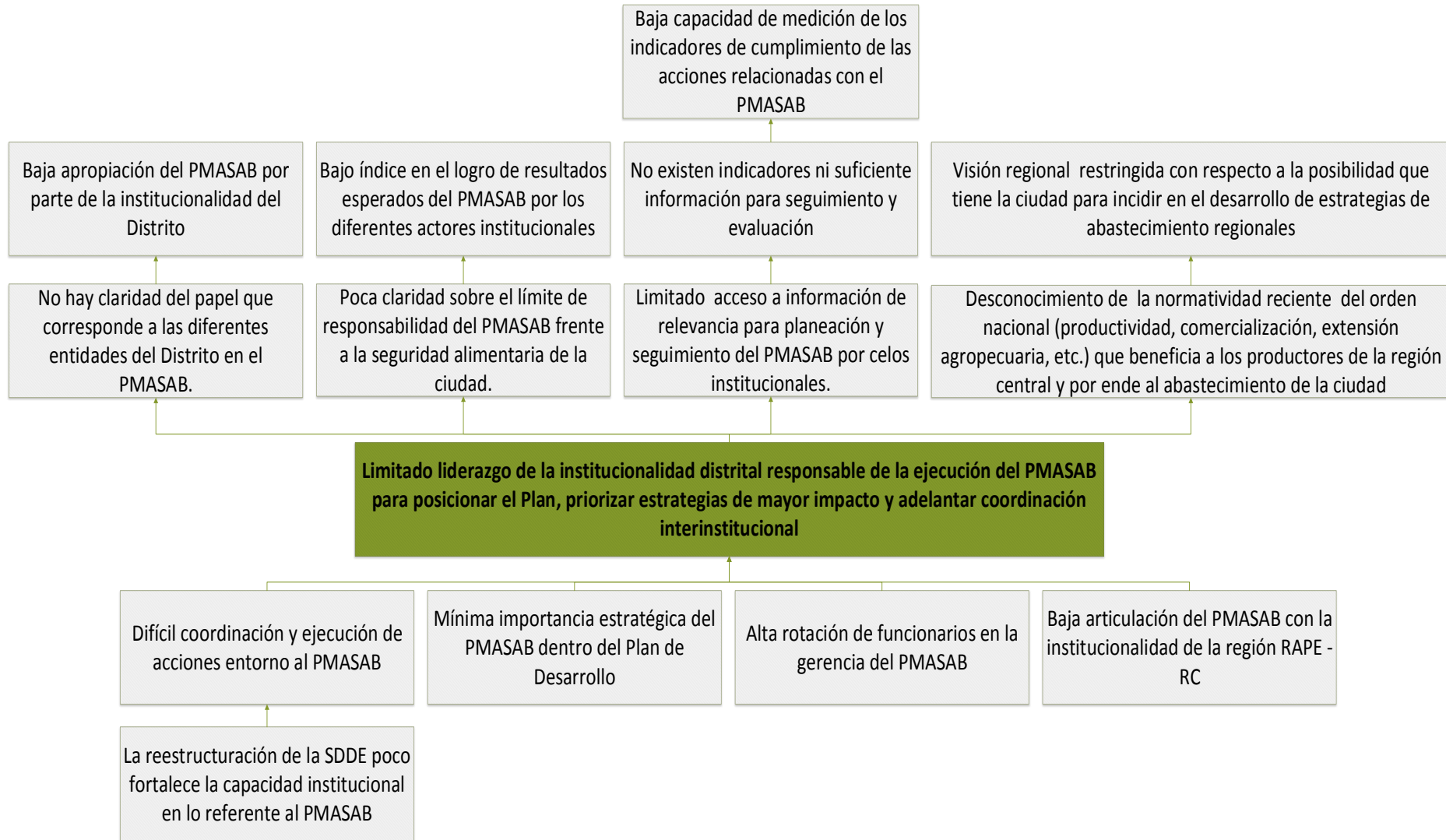


# Principales problemáticas

1. Debilidad Institucional
2. Riesgo de sostenibilidad de la oferta
3. Riesgo de calidad e inocuidad en los alimentos
4. Impactos ambientales negativos del SADA
5. Ineficiencia logística del sistema
6. Incapacidad de acceso económico y físico a una canasta mínima
7. Incremento en la Inseguridad Alimentaria de los hogares 50.2% (ENSIN 2015)

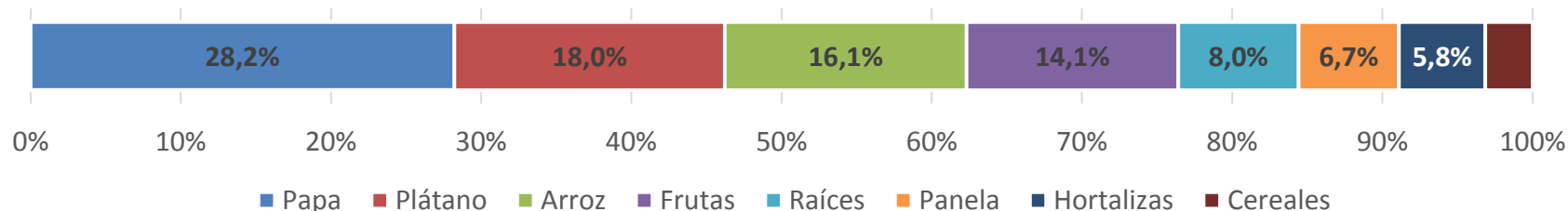


# 1. Debilidad institucional

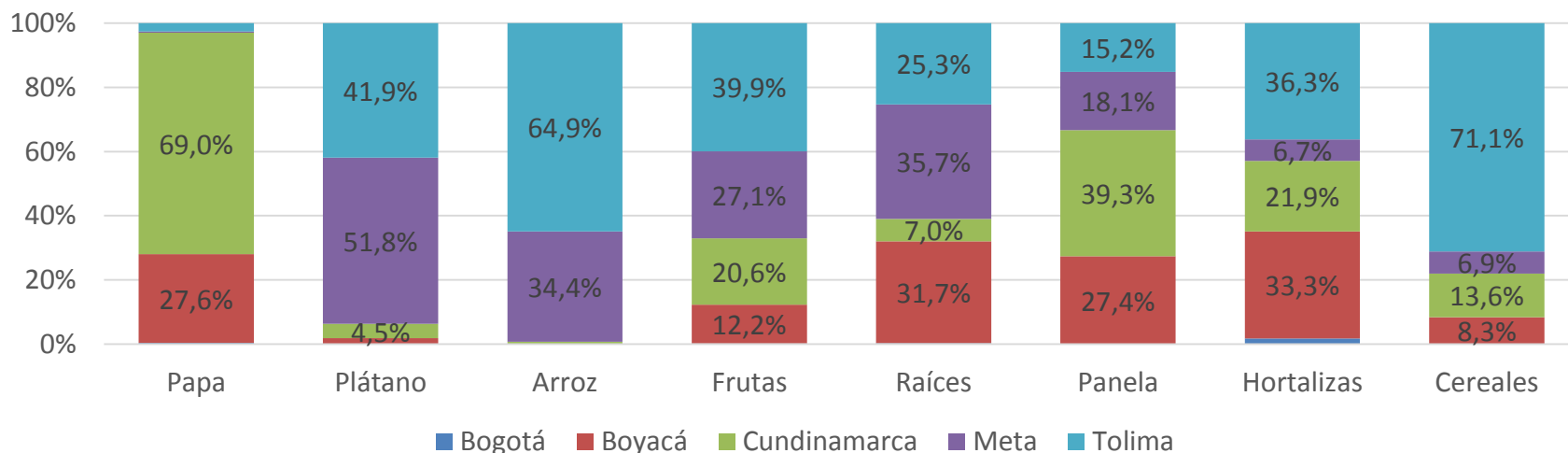


# 2. Insostenibilidad de la oferta

## Participación de las cadenas según volumen de producción. 2013



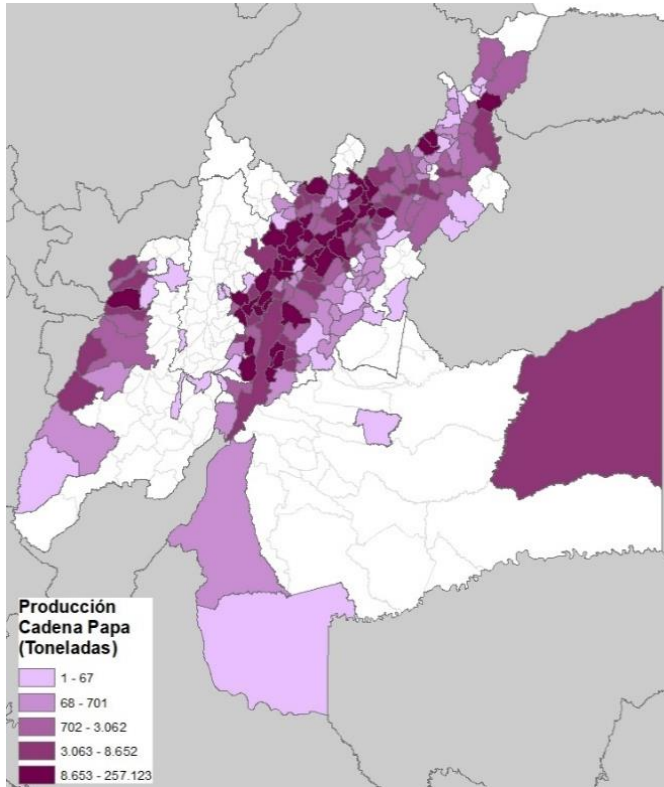
## Participación departamental en la producción según cadena. 2013



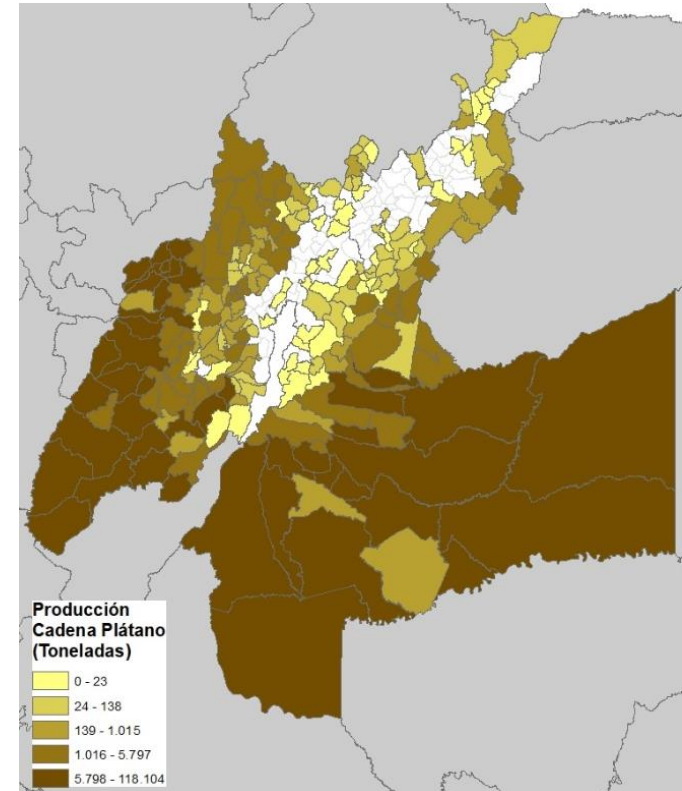
Fuente: Elaboración propia con base en (DANE, 2015)

# Insostenibilidad de la oferta

## Cadena de la papa



## Cadena del plátano

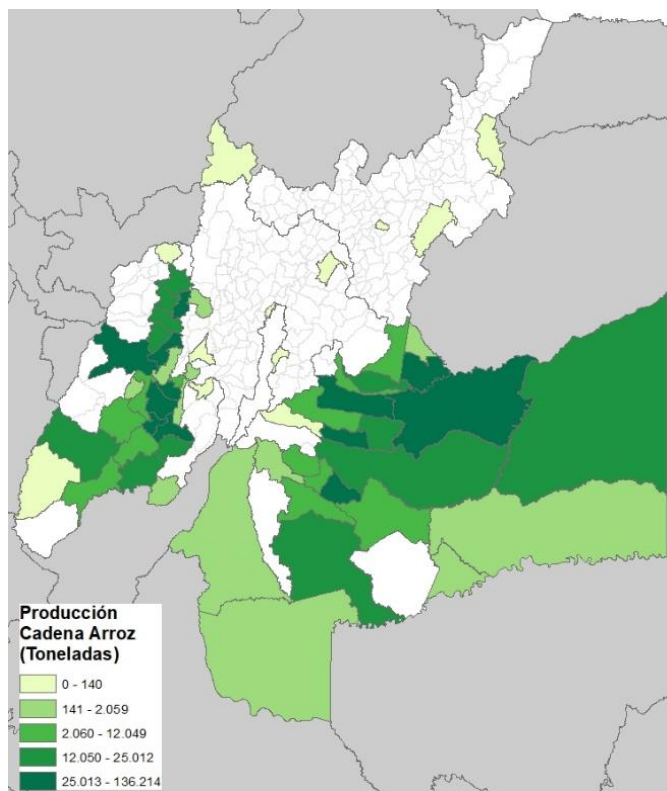


Fuente: Elaboración propia con base en (DANE, 2015)

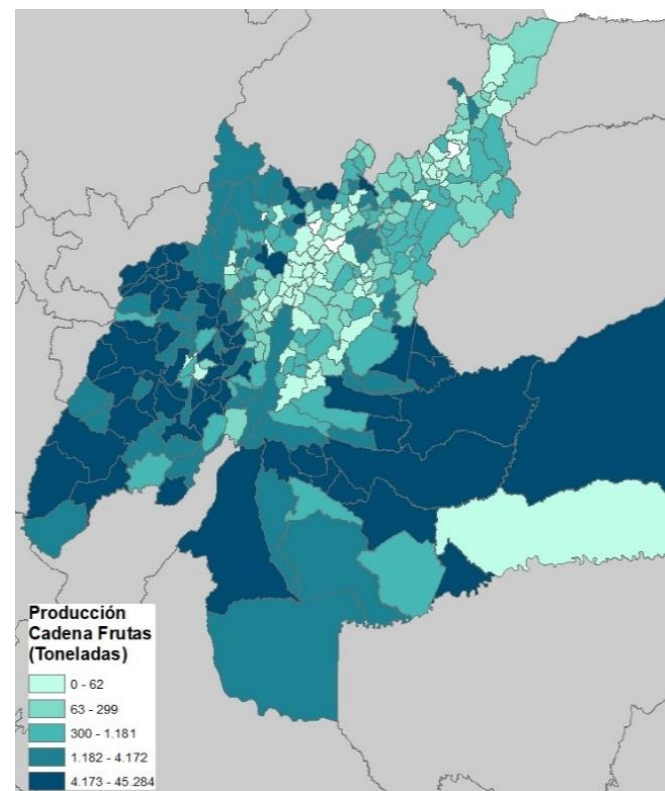


# Insostenibilidad de la oferta

## Cadena del arroz



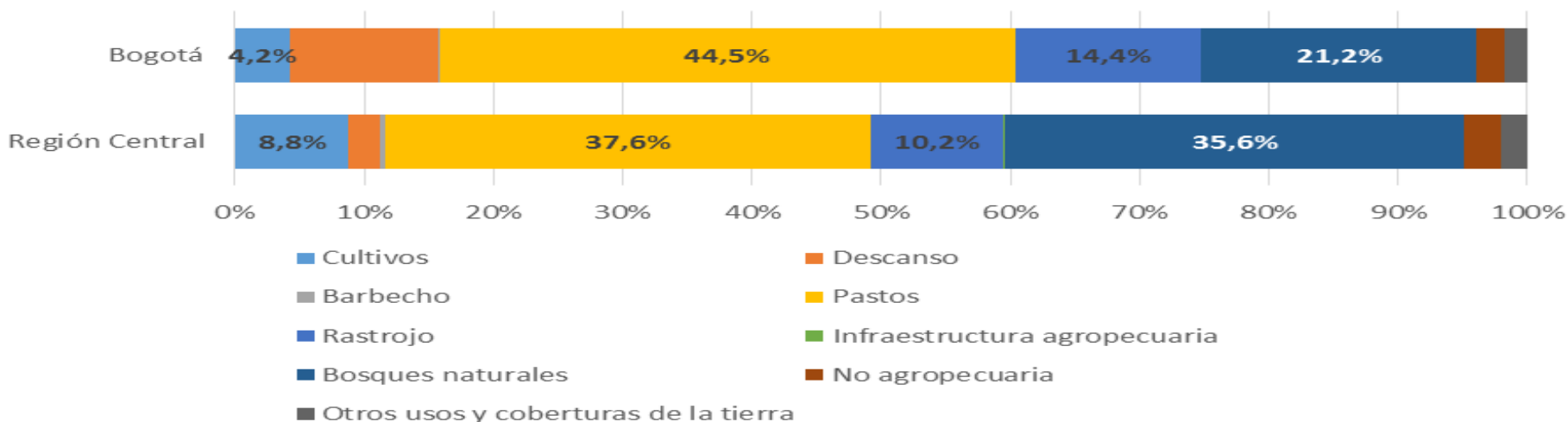
## Cadena de la fruta



Fuente: Elaboración propia con base en (DANE, 2015)

# El aporte de la ruralidad

Vocación	Bogotá (ha)	Región Central (ha)
Agrícola	16434	3717393
Ganadería	0	713267
Agrosilvopastoril	16851	1025300
Forestal	29247	8281798
Conservación de suelos	65313	1780449
Sin información	32756	165656
<b>Total</b>	<b>160601</b>	<b>15693863</b>



<b>Bogotá D.C.</b>		
<b>Producto</b>	<b>Ton.</b>	<b>Área sembrada (Ha.)</b>
<b>Papas</b>	6.787,1	1.003,4
<b>Lechuga</b>	1.508,7	124,1
<b>Habichuela</b>	1.119,1	101,2
<b>Coliflor</b>	835,8	71,1
<b>Berenjenas</b>	825,9	67,9
<b>Zanahoria</b>	819,4	75,4
<b>Repollo</b>	782,7	71,0
<b>Arracacha</b>	730,9	303,4
<b>Papas criollas</b>	675,7	162,5
<b>Cebolla larga</b>	571,2	142,6
<b>Ibias</b>	541,3	215,1
<b>Culantro</b>	503,4	43,1
<b>Tomate</b>	483,6	43,2
<b>Ajos</b>	290,7	24,7
<b>Cubios</b>	254,2	266,1
<b>Maíz blanco</b>	206,1	137,2
<b>Haba verde</b>	83,5	50,9
<b>Cilantro</b>	72,7	89,8
<b>Acelga</b>	15,1	113,1
<b>Cebolla Puerro</b>	14,2	82,7

# 3. Calidad e Inocuidad en alimentos

1. Solamente 45 empresas están certificadas con Buenas prácticas manufactureras
2. El 92% de las operaciones de cargue y descargue de alimentos se realizan manualmente, y el porcentaje (8%) restante usa como herramienta de apoyo para el transporte la carretilla.
3. El 33% de los productos perecederos usan canastilla como unidad de manipulación, el 26% bolsas y el 8% bultos
4. En establecimientos tipo expendios de carnes, de especies mayores y menores solo tiene concepto favorable 35 de los 812 visitados por IVC(4,3%), el 89% tiene el concepto pendiente.



# Calidad e inocuidad de alimentos: informalidad

1. El 22,9% de los vehículos usados para transporte de alimentos son de carrocería liviana.
2. El 80% de los transportadores que hacen distribución de última milla desde Corabastos tienen un solo vehículo, son transportadores independientes.
3. Menos del 9% de los transportadores encuestados tiene refrigeración en sus vehículos.
4. Solamente el 63% de los conductores analizados tienen certificación en manipulación de alimentos
5. 1 de cada 2 establecimientos minoristas no está registrado en Cámara de Comercio



# Calidad e inocuidad de alimentos: informalidad

6. Solamente el 62% de los mayoristas de Corabastos reportan tener Cámara de Comercio, el 30% maneja facturación manual y apenas el 44% tiene certificación en manipulación de alimentos.
7. La confirmación de cantidades recibidas se da de manera primordialmente visual e informal 73%
8. Los mayoristas no hacen entrega a sus clientes, el 79% recogen sus compras.



# 4. Logística ineficiente

1. En la Región Central, el costo logístico como porcentaje de las ventas asciende al 14,59% representado principalmente por costos de transporte y manipulación.
2. El 45% de la carga que se mueve en la región se realiza a granel lo que genera tiempos de cargue y descargue de hasta 3.2 horas para vehículos de más de 17 toneladas.
3. De los 59.000 vehículos de carga que ingresan y salen de la ciudad de Bogotá en un día hábil el 20% corresponde a transporte de alimentos, predominantemente (el 91%) en vehículos de 2 ejes.



# Logística ineficiente

5. Una empresa de producción industrial de alimentos demanda casi un día completo (21,1 horas) en tiempos de espera, de cargue y descargue
6. La tercerización de operaciones en la industria de alimentos es mínima: operaciones de abasto, almacenamiento y distribución a través de operadores especializados se realiza en un 27,6 % en pequeñas empresas y 35,5 % para medianas.
7. Del total de alimentos ingresados a la ciudad el 45,29% es redespachado a diferentes ciudades del país.





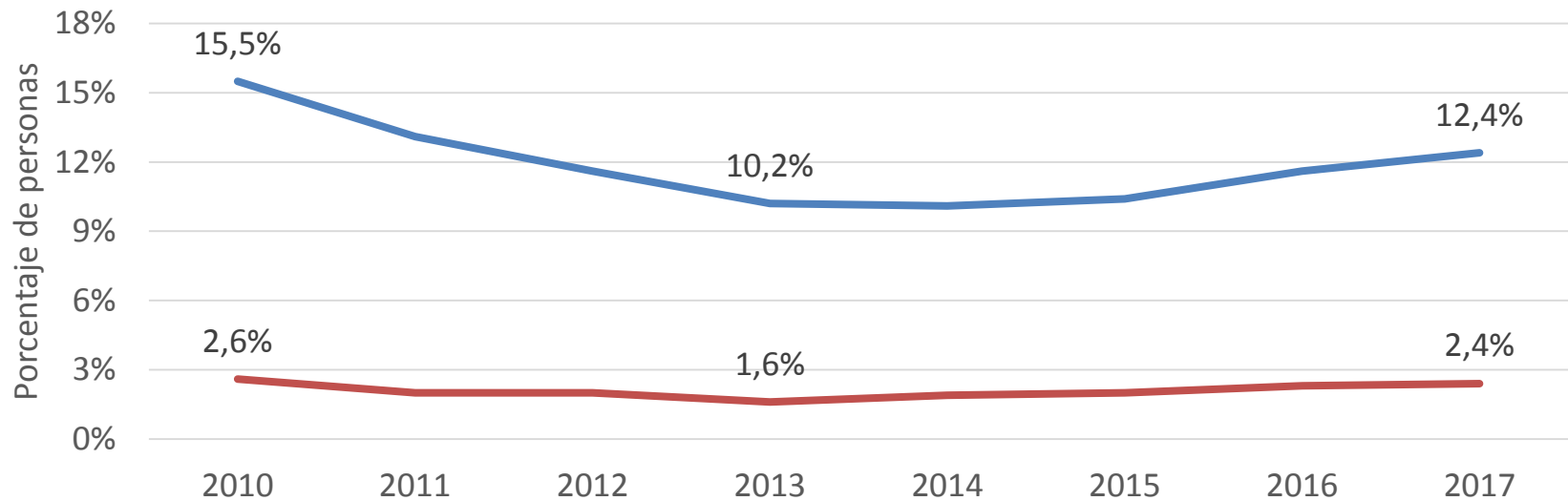
# Logística ineficiente: bajo nivel de uso de TICS o procesos sistematizados

1. Planeación de rutas en todos los niveles se realiza de manera manual
2. 72% de los mayoristas no manejan sistema de gestión de demanda e inventarios.
3. El 89% de las compras mayoristas se da de manera verbal sin formatos de pedido o de facturación. Solamente en 23% de los casos la recepción de los productos posee un soporte tipo factura o remisión: 38% ese hace verbalmente y 24% mediante vales.



# 5. Difícil acceso

Índice de pobreza y pobreza extrema monetaria. Bogotá. 2010-2017



Fuente: Elaboración propia con base en (DANE, 2018)



Organización de las Naciones Unidas para la Alimentación y la Agricultura



ALCALDÍA MAYOR DE BOGOTÁ D.C.

BOGOTÁ MEJOR PARA TODOS

SECRETARÍA DE DESARROLLO ECONÓMICO  
SECRETARÍA DE EDUCACIÓN

# Difícil acceso

## Condiciones socio-económicas por localidad. 2014

Localidad	Estrato más frecuente	Porcentaje de viviendas de estrato más frecuente	Porcentaje de apartamentos	Número de hogares	Número de hogares por vivienda	Número de personas	Número de personas por hogar	Menores de 10 años
Antonio Nariño	Estrato 3	92,4%	61,4%	34.113	1,00	110.027	3,2	14,1%
Barrios Unidos	Estrato 3	66,7%	61,6%	85.543	1,02	241.032	2,8	10,2%
Bosa	Estrato 2	89,9%	51,1%	181.073	1,02	627.098	3,5	17,7%
Chapinero	Estrato 6	37,8%	89,4%	65.343	1,01	138.417	2,1	8,2%
Ciudad Bolívar	Estrato 1	58,1%	44,2%	192.324	1,02	675.260	3,5	19,1%
Engativá	Estrato 3	74,4%	63,9%	277.460	1,02	873.286	3,1	12,9%
Fontibón	Estrato 3	56,8%	63,0%	119.432	1,01	370.912	3,1	13,7%
Kennedy	Estrato 2	51,9%	57,0%	315.536	1,04	1.060.016	3,4	15,4%
La Candelaria	Estrato 2	61,4%	55,5%	9.884	1,02	24.476	2,5	10,2%
Los Mártirez	Estrato 3	86,5%	72,4%	33.343	1,02	99.792	3,0	12,3%
Puente Aranda	Estrato 3	99,6%	64,8%	84.762	1,01	261.468	3,1	11,9%
Rafael Uribe Uribe	Estrato 2	50,1%	49,1%	108.706	1,08	380.362	3,5	15,7%
San Cristóbal	Estrato 2	80,9%	49,0%	116.589	1,03	411.820	3,5	16,8%
Santa Fe	Estrato 2	64,6%	51,2%	36.532	1,03	104.749	2,9	14,6%
Suba	Estrato 2	39,8%	72,4%	355.836	1,02	1.146.366	3,2	10,6%
Teusaquillo	Estrato 4	74,1%	79,8%	60.536	1,03	151.911	2,5	8,2%
Tunjuelito	Estrato 2	62,8%	76,5%	61.052	1,01	203.130	3,3	14,8%
Usaquén	Estrato 4	28,5%	84,9%	180.218	1,02	490.691	2,7	11,5%
Usme	Estrato 2	52,0%	26,1%	19.713	1,01	423.650	3,5	19,2%

Fuente: Elaboración propia con base en (DANE, 2014)



Organización de las Naciones  
Unidas para la Alimentación  
y la Agricultura

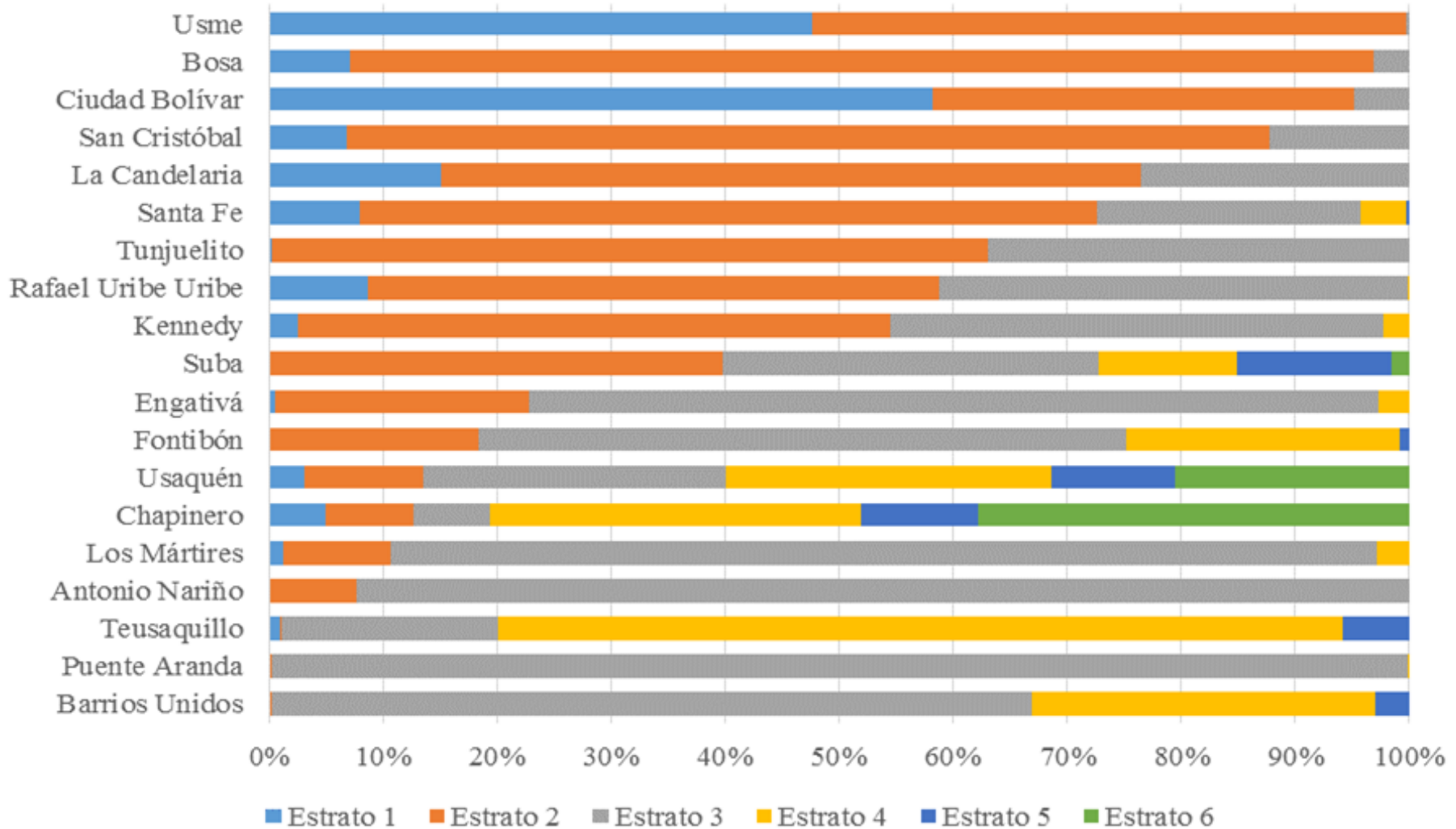


ALCALDÍA MAYOR  
DE BOGOTÁ D.C.

**BOGOTÁ  
MEJOR  
PARA TODOS**

SECRETARÍA DE DESARROLLO ECONÓMICO  
SECRETARÍA DE EDUCACIÓN

# Condiciones socio-económicas por localidad. 2014



Fuente: Elaboración propia con base en (DANE, 2014)



Organización de las Naciones Unidas para la Alimentación y la Agricultura



ALCALDÍA MAYOR DE BOGOTÁ D.C.

**BOGOTÁ MEJOR PARA TODOS**

SECRETARÍA DE DESARROLLO ECONÓMICO SECRETARÍA DE EDUCACIÓN

# Difícil acceso

## Acceso de los hogares a centros y medios de comercialización por localidad

Localidad	Número de hogares	Hogares cerca de una plaza de mercado	Hogares a menos de 10 minutos de tienda o supermercado	Hogares sin acceso vehicular	Hogares con acceso a internet	Personas con celular	Personas que utiliza el celular para acceder a internet
Antonio Nariño	34.113	22,5%	91,9%	61,3%	55,8%	79,8%	24,2%
Barrios Unidos	85.543	20,2%	86,6%	20,0%	68,3%	82,7%	30,1%
Bosa	181.073	15,0%	84,1%	41,5%	46,4%	75,9%	22,4%
Chapinero	65.343	1,2%	82,0%	41,3%	80,2%	89,0%	54,9%
Ciudad Bolívar	192.324	16,2%	69,8%	59,8%	38,6%	72,6%	11,9%
Engativá	277.460	17,5%	88,7%	30,6%	64,8%	84,5%	32,4%
Fontibón	119.432	18,2%	88,7%	28,7%	65,9%	86,1%	32,8%
Kennedy	315.536	22,2%	77,0%	41,4%	56,9%	78,7%	23,6%
La Candelaria	9.884	52,6%	83,4%	15,9%	54,3%	78,7%	24,8%
Los Mártirez	33.343	25,2%	85,8%	18,7%	47,1%	80,1%	20,1%
Puente Aranda	84.763	17,2%	84,5%	27,4%	64,0%	82,0%	21,0%
Rafael Uribe Uribe	108.706	12,9%	88,1%	35,2%	50,7%	78,5%	18,9%
San Cristóbal	116.589	11,9%	81,8%	34,0%	41,8%	72,3%	18,9%
Santa Fe	36.532	31,4%	67,2%	44,7%	41,1%	73,9%	18,4%
Suba	355.836	10,3%	91,6%	33,2%	64,7%	83,0%	32,5%
Teusaquillo	60.536	10,7%	89,1%	29,5%	84,9%	90,3%	42,7%
Tunjuelito	61.052	31,4%	87,3%	23,8%	51,1%	79,8%	29,5%
Usaquén	180.218	12,4%	75,6%	37,1%	74,5%	86,7%	29,2%
Usme	119.713	19,5%	81,5%	43,5%	36,6%	72,8%	14,2%

Fuente: Elaboración propia con base en (DANE, 2014)



Organización de las Naciones Unidas para la Alimentación y la Agricultura



ALCALDÍA MAYOR DE BOGOTÁ D.C.

BOGOTÁ MEJOR PARA TODOS

SECRETARÍA DE DESARROLLO ECONÓMICO SECRETARÍA DE EDUCACIÓN

# Difícil acceso

## Acceso de los hogares a centros y medios de comercialización por localidad

Localidad	Número de hogares	Hogares cerca de una plaza de mercado	Hogares a menos de 10 minutos de tienda o supermercado	Hogares sin acceso vehicular	Hogares con acceso a internet	Personas con celular	Personas que utiliza el celular para acceder a internet
Antonio Nariño	34.113	22,5%	91,9%	61,3%	55,8%	79,8%	24,2%
Barrios Unidos	85.543	20,2%	86,6%	20,0%	68,3%	82,7%	30,1%
Bosa	181.073	15,0%	84,1%	41,5%	46,4%	75,9%	22,4%
Chapinero	65.343	1,2%	82,0%	41,3%	80,2%	89,0%	54,9%
Ciudad Bolívar	192.324	16,2%	69,8%	59,8%	38,6%	72,6%	11,9%
Engativá	277.460	17,5%	88,7%	30,6%	64,8%	84,5%	32,4%
Fontibón	119.432	18,2%	88,7%	28,7%	65,9%	86,1%	32,8%
Kennedy	315.536	22,2%	77,0%	41,4%	56,9%	78,7%	23,6%
La Candelaria	9.884	52,6%	83,4%	15,9%	54,3%	78,7%	24,8%
Los Mártirez	33.343	25,2%	85,8%	18,7%	47,1%	80,1%	20,1%
Puente Aranda	84.763	17,2%	84,5%	27,4%	64,0%	82,0%	21,0%
Rafael Uribe Uribe	108.706	12,9%	88,1%	35,2%	50,7%	78,5%	18,9%
San Cristóbal	116.589	11,9%	81,8%	34,0%	41,8%	72,3%	18,9%
Santa Fe	36.532	31,4%	67,2%	44,7%	41,1%	73,9%	18,4%
Suba	355.836	10,3%	91,6%	33,2%	64,7%	83,0%	32,5%
Teusaquillo	60.536	10,7%	89,1%	29,5%	84,9%	90,3%	42,7%
Tunjuelito	61.052	31,4%	87,3%	23,8%	51,1%	79,8%	29,5%
Usaquén	180.218	12,4%	75,6%	37,1%	74,5%	86,7%	29,2%
Usme	119.713	19,5%	81,5%	43,5%	36,6%	72,8%	14,2%

Fuente: Elaboración propia con base en (DANE, 2014)



Organización de las Naciones Unidas para la Alimentación y la Agricultura



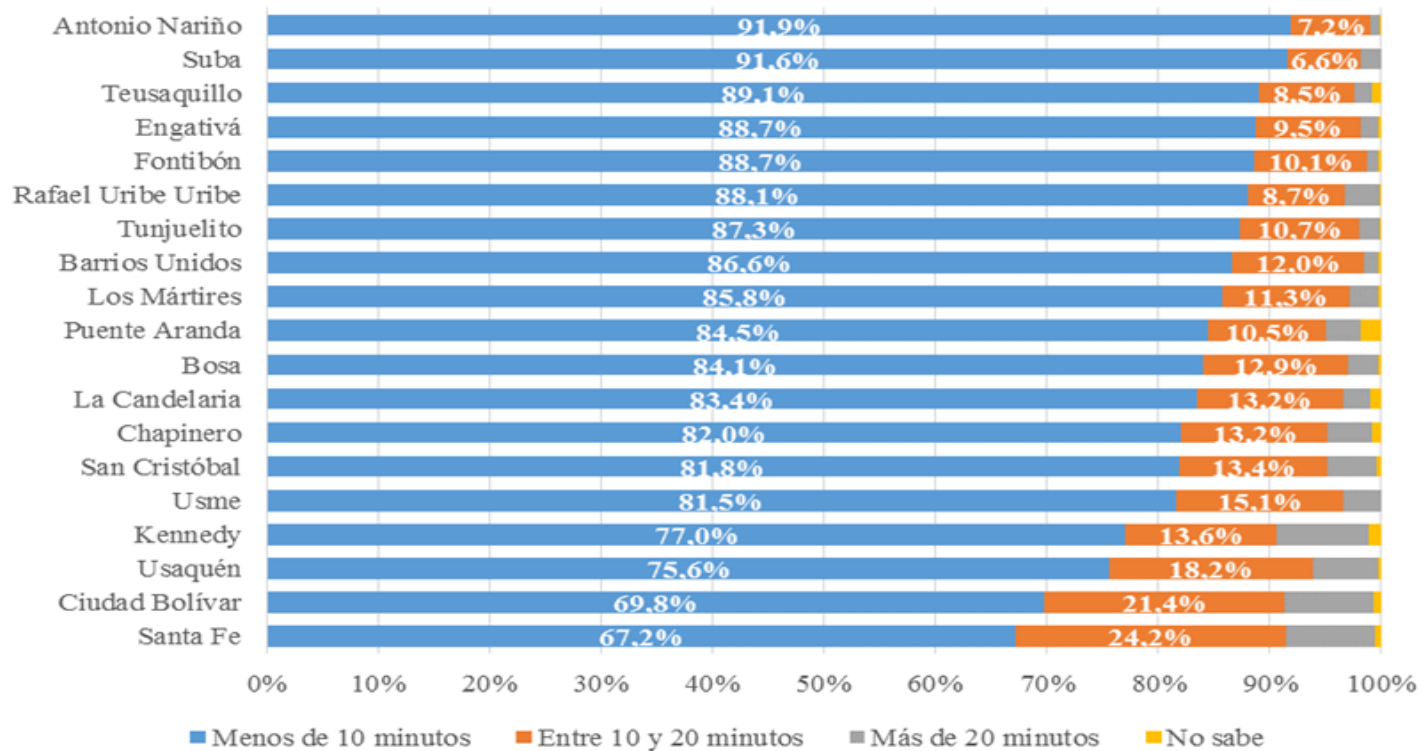
ALCALDÍA MAYOR DE BOGOTÁ D.C.

BOGOTÁ MEJOR PARA TODOS

SECRETARÍA DE DESARROLLO ECONÓMICO SECRETARÍA DE EDUCACIÓN

# Difícil acceso

## Acceso de los hogares a centros y medios de comercialización por localidad



Fuente: Elaboración propia con base en (DANE, 2014)



Organización de las Naciones Unidas para la Alimentación y la Agricultura



ALCALDÍA MAYOR DE BOGOTÁ D.C.

BOGOTÁ MEJOR PARA TODOS

SECRETARÍA DE DESARROLLO ECONÓMICO SECRETARÍA DE EDUCACIÓN

CATEGORÍA DE PRODUCTOS	ESTRATOS					
	1	2	3	4	5	6
Carnes	62,5% Carnicería - Avícola - Pescadería	63% Carnicería - Avícola - Pescadería	63% Carnicería - Avícola - Pescadería	54,9% Carnicería - Avícola - Pescadería	54,5% Carnicería - Avícola - Pescadería	46,6% Carnicería - Avícola - Pescadería
Pollo	66,2% Carnicería - Avícola - Pescadería	65,5% Carnicería - Avícola - Pescadería	66,7% Carnicería - Avícola - Pescadería	60% Carnicería - Avícola - Pescadería	60% Carnicería - Avícola - Pescadería	38,9% Carnicería - Avícola - Pescadería
Fruver	35,7% Fruver Barrio	32,6% Fruver Barrio	34,5% Fruver Barrio	29,8% Fruver Barrio	23,9% Mercado Especializado	27,2% Fruver Barrio
Papa	27,5% Tienda de Barrio	29,1% Fruver de Barrio	30,9% Tienda de Barrio	28,6% Fruver de Barrio	19,2% Fruver de Barrio	25,9% Fruver de Barrio
Leche y derivados	17,6% Tienda de Barrio	18,1% Tienda de Barrio	19,1% Tienda de Barrio	18,4% D1	22,7% Tienda de Barrio	19,3% Tienda de Barrio
Granos	41,3% Supermercado de barrio	46,6% Supermercado de barrio	26,7% Supermercado de barrio	17,7% D1	31% Supermercado de barrio	28,2% Supermercado de barrio
Abarrotes	32,7% Supermercado de barrio	40,1% Supermercado de barrio	24,4% Supermercado de barrio	20,2% Supermercado de barrio	25,8% Supermercado de barrio	23,6% Supermercado de barrio
Huevo	26,4% Supermercado de barrio	31% Supermercado de barrio	20% Tienda de Barrio	19,8% Supermercado de barrio	28,9% Supermercado de barrio	11,8% Tienda de Barrio - D1
Plátano	32,4% Fruver de Barrio	27,4% Tienda de Barrio	37% Tienda de Barrio	24,5% Fruver de Barrio	23,1% Fruver de Barrio - Mercado Especializado	23,1% Fruver de Barrio
Tubérculos	38,1% Fruver de Barrio	33,3% Tienda de Barrio	32,7% Fruver de Barrio	23,3% Fruver de Barrio	25% Fruver de Barrio - Mercado Especializado - Plaza de Mercado Pública	21,4% Fruver de Barrio - Supermercado de barrio



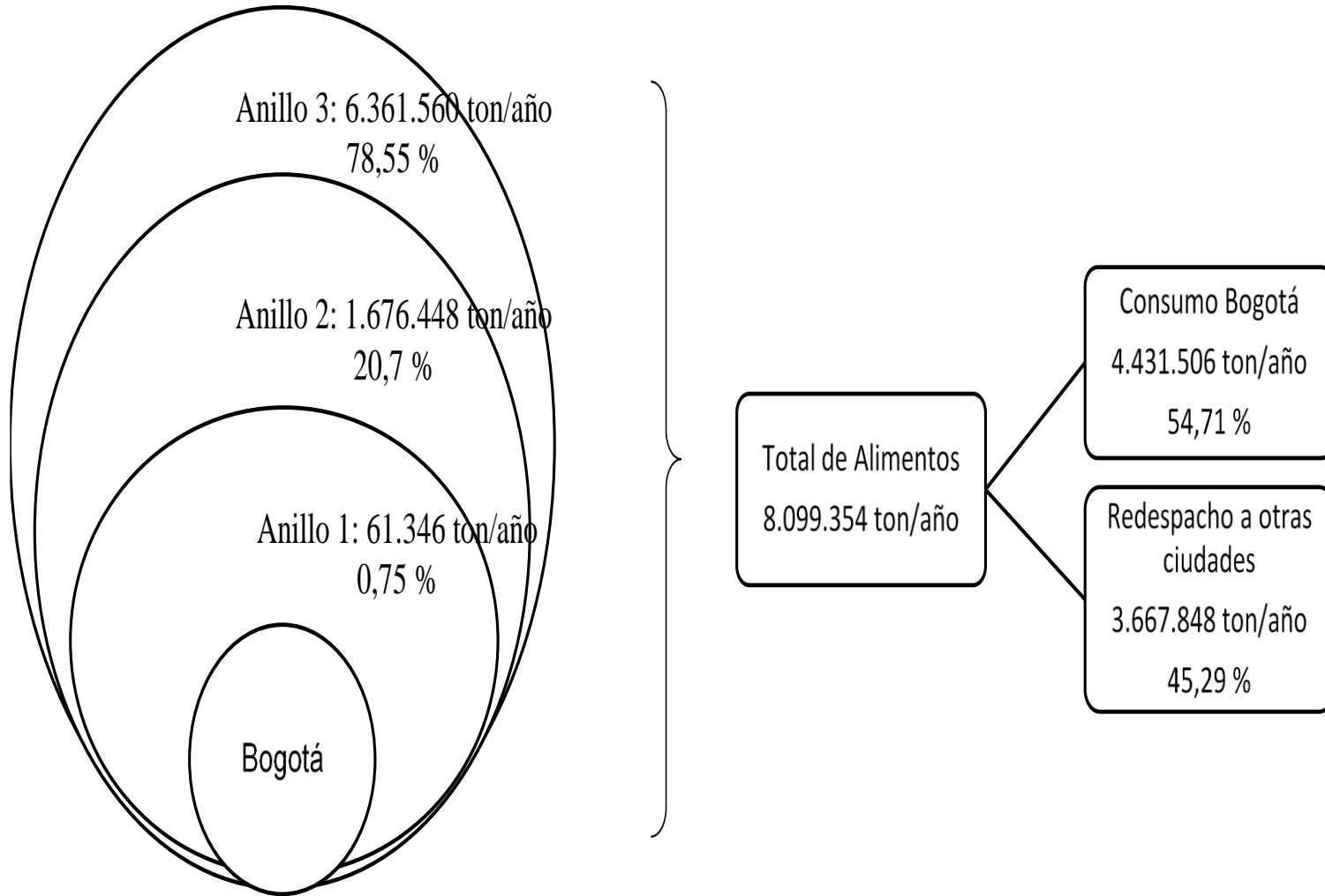


# Difícil acceso: otros datos relevantes

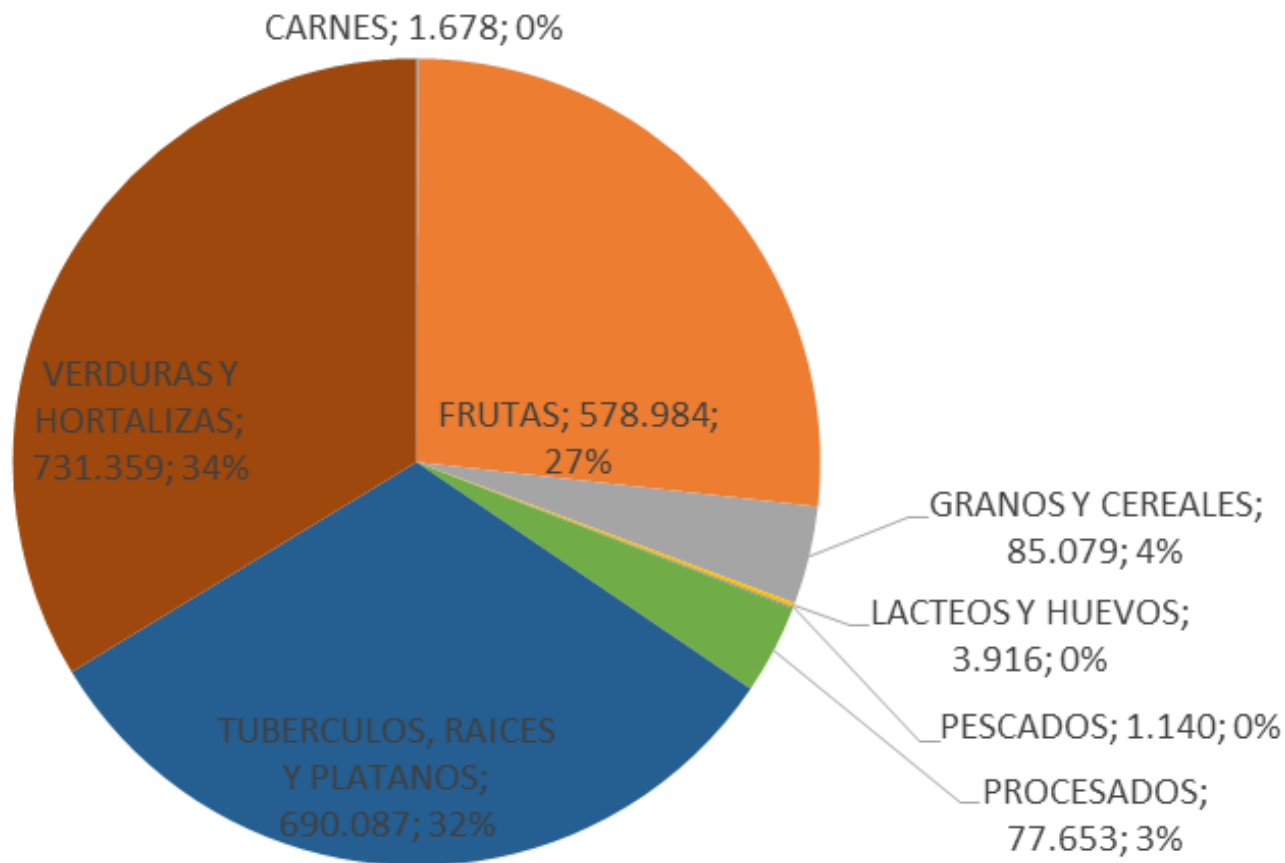
- Ocupación total de puestos en las plazas de mercado públicas: 74%
- 228 huertas urbanas en la ciudad
- 56% de los mayoristas deciden los precios por la competencia
- Compras de mayoristas en fruver: (32% cultivadores, 32% intermediarios, 28% a otros mayoristas).
- % de desperdicios en mayoristas: por transporte 9,2% y 7,8% por daño.



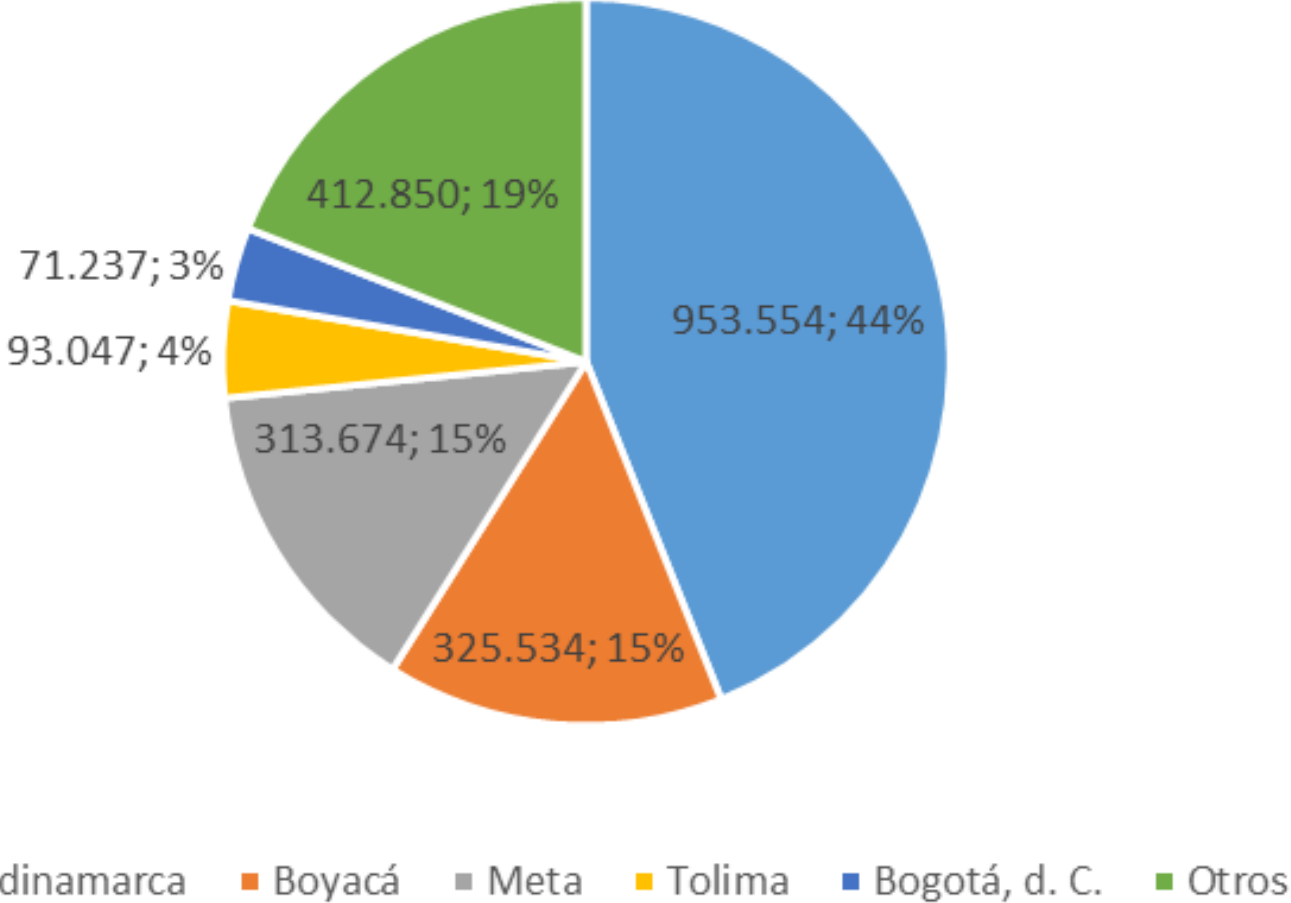
Diagrama 1. Áreas de Producción de alimentos que abastecen a Bogotá



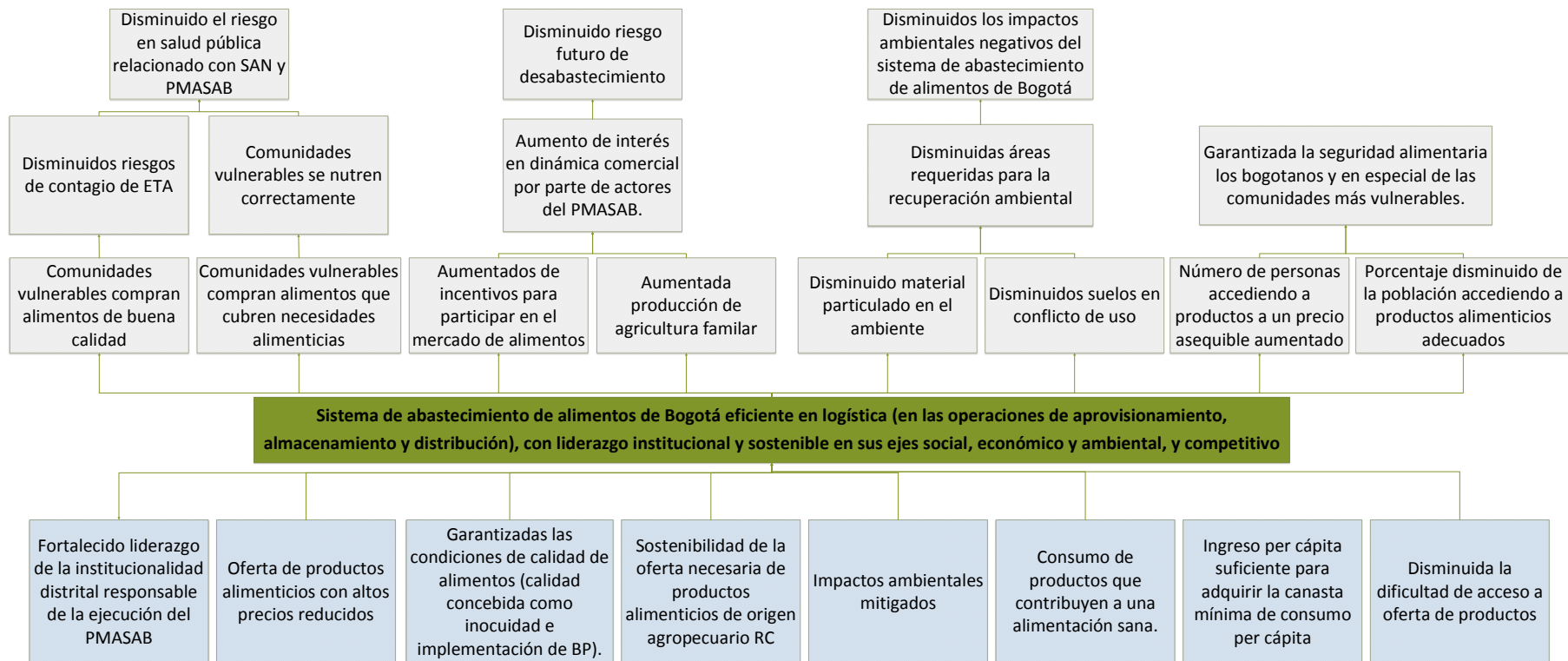
# Ingresos a Corabastos 2017. SIPSA



# Ingresos a Corabastos 2017. SIPSA



# Objetivos e indicadores propuestos



# Propuesta programática

ITEM	Descripción	Indicador	Tipo de Indicador	Línea Base 2018
<b>Fin</b>	Garantizada la seguridad alimentaria los bogotanos y en especial de las comunidades más vulnerables.	Prevalencia de inseguridad alimentaria en el hogar de Bogotá D.C. (moderada o severa)	Indicador de Impacto	50,20
<b>Propósito</b>	Sistema de abastecimiento de alimentos de Bogotá sostenible en los ejes social, económico y ambiental, y competitivo.	Volumen de redistribución de alimentos	Indicador de Impacto	40,0
<b>Componente 1</b>	Fortalecido liderazgo de la institucionalidad distrital responsable de la ejecución del PMASAB para posicionar el Plan, priorizar estrategias de mayor impacto y adelantar coordinación interinstitucional	Incremento en la eficiencia y la eficacia en el desempeño de la institucionalidad	Indicador de Resultado	
<b>Componente 2</b>	Asegurado el abastecimiento futuro de alimentos para la población bogotana.	Volumen per cápita de producción de alimentos (frutas, verduras, hortalizas y tubérculos) que ingresan a Corabastos en el año	Indicador de Impacto	0,248
<b>Componente 3</b>	Garantizadas las condiciones de calidad de alimentos (calidad concebida como inocuidad e implementación de BP).	Porcentaje de personas con enfermedades transmitidas por alimentos ETAs	Indicador de Impacto	2.304
<b>Componente 4</b>	Mejoradas las condiciones de sostenibilidad ambiental del SADA Bogotá.	Huella de carbono generada por el transporte de alimentos en Bogotá	Indicador de Impacto	36.888.034
<b>Componente 5</b>	Liderazgo institucional para la mejora de la gestión logística en especial en las cadenas de alimentos frescos como frutas, verduras, hortalizas, tubérculos, cárnicos y lácteos.	Volumen de redistribución de alimentos	Indicador de Impacto	40,0
<b>Componente 6</b>	Ingreso per cápita suficiente para la adquisición y consumo de productos que contribuyen a una alimentación sana.	Porcentaje de personas en extrema pobreza en Bogotá D.C.	Indicador de impacto	2,4



# Propuesta programática

Para cada uno de los seis bloques de análisis (componentes) se plantea el alcance en programas y subprogramas; así como indicadores, unidad de medida, forma de cálculo, meta, línea de base a 2018, fuente, subsistema del SADA sobre el que se realiza la intervención y nivel de intervención (propia del Plan) o de gestión institucional con otras entidades y con los socios e la RAPE RC



**GRACIAS**